

# Klidový režim

Tato brožurka je určena pro všechny majitele psů, kterým **veterinář doporučil klidový režim**. Najdete zde tipy a triky, jak toto období zvládnout a jak zhodnotit bezpečnost prostředí a aktivit. Brožurka Vám nabízí návrhy nejen pro úpravu prostředí, napomáhající lepší rekonvalescenci, ale také návody na bezpečné aktivity přímo od CE specialistů.

Pokud máte zájem o individuální plán pro klidový režim dle potřeb Vašeho psa, kontaktujte našeho CE specialistu:

[www.enrichmentakademie.cz](http://www.enrichmentakademie.cz)



**Jméno psa**



**Datum**

**Můj veterinární lékař**

Prostor pro razítko



**Můj fyzioterapeut**

Prostor pro razítko



## ? Datum další kontroly

---

# Otázky na veterináře

## ? Pobyt doma (Hodící se zaškrtněte)

- Nutné omezit pohyb (pobyt v kleci/ohrádce)
- Možnost se pohybovat (bez výskoků/seskoků na gauč apod.)

## ? Venčení

- Pouze na vykonání potřeby
- Vyvenčení s aktivní chůzí
- Chůze/klus na vodítku (nutné dodržet i na zahradě)
- Chůze/klus volně
- Bez omezení

## ? Typ terénu, po kterém pacient může chodit

- Rovný
- Schody/mírně svažitý
- Nahoru/do kopce
- Dolů/z kopce
- Bez omezení

## ? Délka jednoho venčení

- 5min
- 10min
- 20min
- jiné \_\_\_\_\_



## ? Nutnost podpory pod pávní/břichem

- Ano
- Ne

## ? Péče o ránu formou ledování

- Ano (doporučený režim viz dále)
- Ne

## ? Strava

- 1-2 denně
- 3-4x denně, menší porce

## ? Způsob krmení

- Kašovitá/konzerva
- Předepsaná striktní dieta
- Bez omezení

## ? Jiná doporučení

---

# Striktní klidový režim

## 1–3 dny po operaci

Po operaci zajistěte psovi teplé klidné místo pro odpočinek. Ideální je zvolit tlumené osvětlení a vhodný ortopedický pelech (viz pomůcky a prostředí). Psa kontrolujte primárně pohledem a pokuste se jej nerušit při dospávání. Pokud jsou v domácnosti i děti, snažte se o maximální odklonění jejich aktivit v blízkosti psa. Pes by měl mít přístup k čisté vodě a měl by být kontrolován její příjem. V tomto období je vhodné nalézt v okolí vhodného fyzioterapeuta a domluvit se s ním na rehabilitačním plánu. Optimální je seznámení psa s fyzioterapeutem ještě před operací.

## Ledování (Kryoterapie)

Redukuje akutní zánětlivou fázi/otok a bolest. Aplikujte 2-4x denně první 3 dny po zákroku/zranění/pohmoždění, pakliže je doporučeno veterinárním lékařem, 15-20 min. Použít můžete led, chladicí polštářky nebo studenou vodu. Abyste zabránili případným omrzlinám, ledový balíček zabalte do ručníku.



Komentované video péče o jizvu se stehy



## Péče o jizvu

Jizvu bez stehů je také možno míčkovat a tejpovat.

Komentované video péče o jizvu po vyndání stehů



# Pomůcky a prostředí

Zesláblému psovi mnoho povrchů klouže, proto je vhodné zajistit alespoň dočasný **neklouzavý povrch**. Posloužit může pěnové puzzle, rohože, koberce/běhouny, yogamatky nebo vetbedky drybedky.

**Ortopedický pelech** - mnoho produktů se tak nazývá, ale nesplňují podmínky. Pelech nesmí být příliš měkký, ani vysoký a alespoň jedna strana by neměla mít vyvýšený okraj.

**Lehátka** - pokud je pes zesláblý, hrozí, že při nalézání nebo slézání spadne. Proto jej u takových jedinců nedoporučujeme.

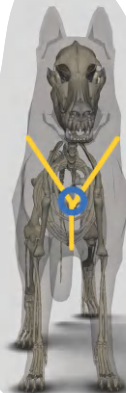
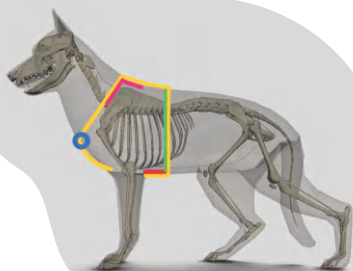
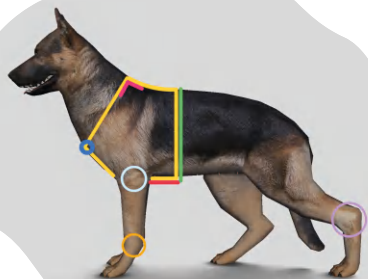
**Límec** - je mnoho možných variant, než jen klasická "lampička". Použít jdou nafukovací límce, VETlímce nebo fixační límce. Pokud si pes rány nevšímá, není límec potřeba. Pokud je pes pod vašim dozorem, můžete mu límec sundat.

**Oblečení** - slouží k zamezení přístupu k ráně a k jejímu rozlívání. Nezapomeňte, že po zákroku je srst vyholená, proto oblečení může sloužit i k tomu, aby měl pes teplotní komfort, či nedošlo ke spálení psa v létě, kdy je vhodné zakrývat vyholenou část. Posloužit může např. tričko. Další vhodnou formou je funkční obleček, který odráží teplo psa a je možné, aby jej pes nosil i doma.

**Klec/ohrádka** - jasně omezené místo, které zamezuje pohybu. Vhodné např. u her v leže, striktního klidu nebo ochrnutého pacienta.

**Postroj** - hrudní tzv. krátký postroj (viz obrázek), modré kolečko (hrudní kost - jediný tvrdý bod, co nahmatáte na pod krkem, na tom by měl sedět postroj), růžová čára (postroj by neměl spadat na lopatku), zelená čára (postroj by měl sedět na žebrech a neměl by zasahovat do břicha), červená čára (2-3 prsty za přední nohou, aby postroj nedřel).

**Popruch pod břicho** - můžeme použít tlusté ploché vodítko.



## Ochrnutý pacient

K péči o ochrnutého pacienta patří i manuální vyprazdňování močového měchýře. Jestliže pes sem tam učůrává, je to tzv. močení z přetlaku. Velikost močového měchýře by měla být několikrát za den manuálně kontrolována a v případě, že je více plný, je potřeba jej vymačkat. Všimněte si také jestli moč nezapáchá jinak než obvykle, může to být příznak zánětu močového měchýře - je tedy nutné kontaktovat svého veterináře.

Pacient není bolestivý, omezujeme pohyb jako takový i pohyb hlavou (viz hry v leže).

Pakliže se již snaží chodit, můžeme zařadit propriocepční dráhu (viz níže). Dáváme také pozor na korektní držení psa, kdy chceme, aby páteř zůstávala v rovině.



Korektní držení psa



Video vymačkávání

Článek o vymačkávání



## Bolestivost přední nohy

Krmení i voda ve vyvýšené misce. Preferovaná výška je mezi hlezem a loktem.

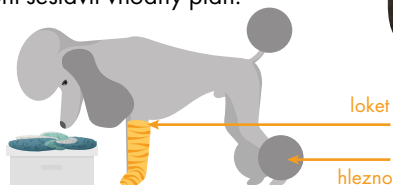
Chůze je vhodná na správně padnoucím postroji s možností psovi pomáhat.

Hry ve stoji nebo v lehu bez pohybu.

Postupné zatěžování dané končetiny/končetin, vždy je ale nutné konzultovat s fyzioterapeutem na základě výsledku kontrol u veterinárního lékaře.

### Chronická bolest

Doporučujeme vyhledat ve vašem okolí certifikovaného fyzioterapeuta nebo dogfitness trenéra, aby vám pomohl sestavit vhodný plán.



Preferovaná výška při bolesti přední nohy

## Bolestivost zadní nohy

Jestliže doporučí veterinární lékař, je možné podpírat psa pod páneví/břichem (viz pomůcky a prostředí).

Chůze je vhodná na správně padnoucím postroji s možností psovi pomáhat.

Krmení i voda ve vyvýšené misce. Preferovaná výška je cca výška zápěstí.

Hry ve stoji nebo lehu (leh psovi neopravujeme, necháváme, jak si lehne sám).

Postupné zatěžování dané končetiny/končetin je nutné konzultovat s fyzioterapeutem na základě výsledku kontrol u veterinárního lékaře.

### Chronická bolest

Doporučujeme vyhledat ve vašem okolí certifikovaného fyzioterapeuta nebo dogfitness trenéra, aby vám pomohl sestavit vhodný plán.



Preferovaná výška při bolesti zadní nohy

## Bolestivost břicha

Dbejte na pomalý pohyb psa a nechte jej v poloze, kterou sám zaujme. Vyvarujte se toho, aby dával nohy do výšky a zbytečně se točil/otáčel.

Chůze je vhodná na správně padnoucím postroji.

Pes může být neochotný močit i kálet v případě nejasností kontaktujte svého veterináře.



Preferovaná výška při bolesti čelisti/zubů

## Bolestivost zad

Krmení i voda ve vyvýšené misce. Preferovaná je výška mezi zápěstím a hlezem.

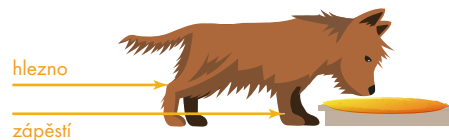
Hry ve stoje nebo v poloze, kterou preferuje pes. Chůze je vhodná na správně padnoucím postroji s možností psovi pomáhat.

### Akutní fáze

Omezení pohybu, možnost obléct funkční obleček (viz pomůcky a prostředí).

### Chronická bolest

Doporučujeme vyhledat ve vašem okolí certifikovaného fyzioterapeuta nebo dogfitness trenéra, aby vám pomohl sestavit vhodný plán.



Preferovaná výška při bolesti zad

## Bolestivá čelist/zuby

Krmení i voda ve vyvýšené misce. Preferovaná výška je cca výška hlezna.

Jsou nejvhodnější hry s lízací podložkou a v tomto případě (po konzultaci s veterinárním lékařem) je možné slabou vrstvu na lízací podložce vychladit v lednici nebo zmrazit.

## Zhoršení stavu

Jakoukoliv odchylku od normálního stavu je nutné ihned konzultovat s ošetřujícím veterinárním lékařem. Především zrychlené dýchání, apatie, horečka (měření teploty v konečnicku nad 39°), vyhýbání se kontaktu, sténání a náhlá neposednost si zaslouží Vaší zvýšenou pozornost.

## Kontrola u veterináře

Prostor pro vaše poznámky





# Jak na hry

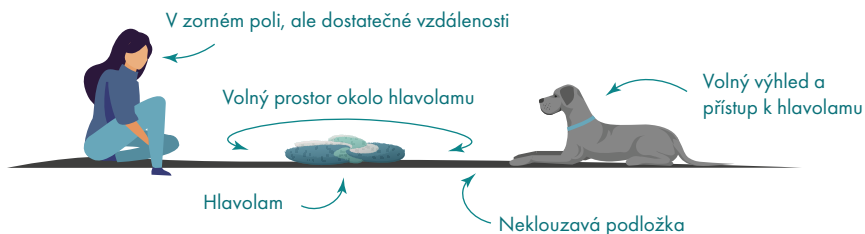
Hrajte se psem, když nejste ve stresu. Nikdy nehrajte z donucení nebo z povinnosti. Pokud nemáte zrovna náladu, připravte psovi samostatnou hru.

Hrajte v kontrolovaném prostředí:

- Neklouzavý povrch, který je natolik velký, aby pes mohl hlavolam obejít a neohrozilo riziko uklouznutí nebo pádu.
- Klidné prostředí (žádné ostré nebo nečekané zvuky - bolestivé zvíře je na hluk citlivější).
- Miska s vodou v dosahu tak, aby o ní pes věděl.

Hru začínáte vy, ale nechte na psovi, kdy ji ukončí. Někdy je kontrola hlavolamu důležitější než samo vyjídání pamlsků.

Video úvodu hlavolamu



## Hry ve stoje

Hlavolam vyvýšíme (můžeme jej držet, ale lepší je položit jej na něco - kniha, dětský stupínek, target,...).

Velikost hlavolamu by měla být taková, aby na něj pes pohodlně dosáhl, jakmile bude příliš široký, může chtít pes na target vylézt.



## Hry v leže

Povrch by měl být takový, aby se na něm psovi dobře odpočívalo (viz ortopedický pelech). Psovi buď položíme malý hlavolam mezi přední nohy nebo jej držíme lehce nakloněný směrem k němu.

Psa můžeme omezit tím, že s ním budeme hrát tak, že jej necháme v kleci nebo v ohrádce.

Video hry v leže



Tipy na hry FB skupina "Pes a volnočasové aktivity"



**Pes a volnočasové aktivity**

🔒 Soukromá skupina · 15,6 tis. členů



# Čmuchací hry

## Miska

Komentovaná ukázka hry ve stoje



Ukázka hry varianta v leže

## Čmuchací kobereček

Vezmeme kobereček s krátkým vlasem, který je jednodušší na prohledávání, nebo žinylkový mop.

Pokud máme malého pejska a velký kobereček, budeme plnit kobereček třeba jen do poloviny, aby pes jednoduše dosáhl.

## Ručníkové hry

Ručníkové hry komentované video



## Triky

### Nose Touch

Trik, kdy se pes dotýká čenichem vaší dlaně. Dřepněte si před psa a kousek před něj nastavte otevřenou dlaň, ideálně zhruba ve výši hlavy psa. Odměňujte jakýkoliv zájem psa o dlaň - může to být pohled psa na dlaň, pohyb k dlani, přičichnutí apod. Ideální je dávat odměny do ruky, která je nastavená před psem.

Když pes pochopí, že cílem je dotknout se čumákem ruky, můžete přidat povel.

Video ukázka



### Polož

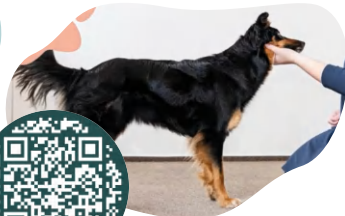
Trik, kdy pes položí hlavu do vaší nastavené dlaně.

Vytvořte z ruky mističku. Posadte se před psa a ruku, která tvoří dlaní vzhůru mističku nastavte do úrovně, kde má pes přirozeně bradu.

Nyní odměňujte jakýkoliv zájem psa o dlaň - pohled, přičichnutí, dotyk čumákem, dotyk bradou.

Cílem je, aby pes pochopil, že vám má položit hlavu do dlaně.

Pokud raději pracujete naváděním, opět nastavte ruku dlaní vzhůru před psíka, ale současně druhou rukou psa navedte do takto vytvořené mističky. Postupně krmte psa níže a níže za nastavenou dlaní, aby do mističky z vaší dlaně musel svou hlavu položit. Pak odbourejte navádění pamlsky a nakonec přidejte povel.



Video ukázka

# Hračky

Ideální na hraní v klidovém režimu jsou tzv. lízací podložky.



Více info v článku  
o lízacích podložkách



## Procházký

Nejprve si v hlavě projděte trasu, kterou běžně chodíte, zda splňuje požadavky zadané veterinárním lékařem (délka, terén). Poté ji můžete zkusit obměnit. Pokud máte omezený čas, je vhodné si její rozdělít na půl. První část jít "tam" a v druhé části "zpět". Velmi příjemné pro psa může být tzv. sniffari. Nechte psa jít, kam chce (pokud je to bezpečné). Pes vnímá svět okolo sebe především čichem, tedy pro nás nudná místa pro něj mohou být velmi zajímavá a jejich studiem se příjemně unaví.

Procházký můžete zpestřit ve chvíli, kdy pes není bolestivý, noseworkem.

Více info o noseworku

Nebo různými hrami. Vždy se ujistěte, že váš pes se cítí v prostředí bezpečně a místo je bezpečné (nehrozí přiběhnutí cizího psa, přejetí autem, atd.). Mějte psa na vodítku.



## Pamlsky do brázdy

Nasypte pamlsky do brázdy po těžké technice nebo do cestiček od myši a nechte v klidu psa vyjít.



## Povrchy

Rozhlédněte se kolem sebe a najděte po cestě různé povrchy, nechte psa, aby jimi v klidu a v chůzi prošel. Štěrk, písek, nízká a vysoká tráva, potůček,...



## Pamlskový strom

Najděte nejedovatý strom (listnatý je ideální). Nízko do kůry naskládejte pamlsky, je chtěné, aby pes zůstal všemi čtyřmi na zemi. Toto rozhodně není vhodné pro psa po operaci kolene, patelly.



## Enrichment akademie

Akademie zabývající se zprostředkováním informací, jak naplnit životní potřeby psa přirozeným způsobem a bez stresu. Nabízíme vzdělání majitelů psů i odborníků v oblasti enrichmentu pomocí odborných kurzů, přednášek a workshopů.

Naše akademie mimo jiné sdružuje Canine enrichment specialisty, kteří prošli našimi odbornými kurzy a splňují vysoký standard pro poradenství nejen v oblasti klidových režimů.

Seznam ověřených fyzioterapeutů:

**[www.rehabilitacezvirata.cz](http://www.rehabilitacezvirata.cz)**

Seznam CE specialistů:

**[www.enrichmentakademie.cz](http://www.enrichmentakademie.cz)**

Na tvorbě se podíleli: [www.dogrepair.cz](http://www.dogrepair.cz), [www.refyvet.cz](http://www.refyvet.cz),  
[www.heehaw-print.com](http://www.heehaw-print.com), [www.paradogz.cz](http://www.paradogz.cz), [www.vetfyzio.cz](http://www.vetfyzio.cz)

Grafická úprava: Lenka Polášková



**Zajímá Vás něco dalšího?  
Chcete CE plán na míru psa?**

**Kontaktujte nás!**



 [www.facebook.com/enrichmentakademie](http://www.facebook.com/enrichmentakademie)

 [www.instagram.com/enrichmentakademie](http://www.instagram.com/enrichmentakademie)

 [enrichmentakademie@gmail.com](mailto:enrichmentakademie@gmail.com)

 [www.enrichmentakademie.cz](http://www.enrichmentakademie.cz)

